

RESUMEN PLAN DE
AUTOPROTECCIÓN
I.E.S. ISIDRO DE ARCENEGUI
Y CARMONA

FUNCIONES ESPECÍFICAS Y PASOS A SEGUIR

Las funciones que a continuación se describen deben ser renovadas a principios de cada curso y los responsables de las mismas deben conocerlas a la perfección.

EN CASO DE EMERGENCIAS INTERNAS

- El Jefe de emergencia (Director) y Coordinadora , serán los encargados de llevar a cabo todo el control de la emergencia y decidirán cuándo evacuar el centro.
- Se intentará siempre en primer lugar controlar la emergencia por los propios medios presentes en el centro, por ejemplo, con un **extintor**.
- En el caso de que no se pudiera controlar la emergencia en segundo lugar se dará la voz de alarma para que comience la evacuación del edificio

Cualquier persona cercana a un conato de incendio debe utilizar un extintor, siempre que no ponga en peligro su vida.



- La **voz de alarma** será los pulsadores de alarma repartidos por todo el centro o un megáfono accionado manualmente situado en la conserjería por si el sistema eléctrico fallase,

En este momento todo el equipo de emergencias del centro (director, coordinadora, jefe de estudios, secretaria y conserjes) se asegurará que el edificio está siendo correctamente evacuado y que todo el mundo se dirige hacia los puntos de reunión previamente establecidos. Dependiendo de dónde se encuentre el riesgo el equipo de emergencias debe guiar a los ocupantes del edificio hacia el lugar correcto.

- Todas estas personas con cargos en la emergencia, una vez que oigan la voz de alarma si están impartiendo clase dejarán a sus alumnos a cargo del docente del aula de al lado y se reunirán en la zona de despachos para llevar a cabo el control de la emergencia.

- La administrativa llamará al **112** para avisar del tipo de emergencia, y le transmitirá al Director todas las instrucciones dadas por los medios externos.
- Una vez dada la voz de alarma, los conserjes desconectarán **la luz** en el corte de luz general y después abrirán todas las **puertas** del centro.
- Una vez que el director realice sus funciones se dirigirá a recibir a los medios externos y guiarles hacia la emergencia, en la puerta de acceso principal al centro.
 - Para el edificio principal: Calle Cerro la Leva
 - Para edificio Santa Teresa: Calle San Pedro
- Mientras tanto y una vez comprobado que la evacuación se está realizando correctamente, la Coordinadora junto con al resto del Equipo de Emergencias se dirigirán hacia los puntos de reunión internos (pista polideportiva) donde serán informados por cada docente de las posibles incidencias o que se encuentran todos bien.

Se recomienda que los alumnos se vayan colocando a lo largo del muro situado en la pista por grupos , para lo cual es recomendable pintar números en la pared para poder identificar con facilidad cada grupo donde debe colocarse.

En este paso, si se ha decidido evacuar el centro por la gravedad de la emergencia, una vez que cada docente informe a dicho equipo de emergencia que su estado es correcto se le irá dando paso para que vayan evacuando el centro, hacia el punto de reunión externo.

TANTO PARA EL EDIFICIO SANTA TERESA COMO PARA EL HORARIO DE TARDE SE TENDRÁN QUE REPARTIR ESTAS FUNCIONES ENTRE LOS DOCENTES QUE IMPARTEN CLASE

NOTAS:

- Se le dará siempre prioridad en la evacuación a los **discapacitados** del centro, a los cuales se les asignará una persona específica para que sean evacuados con prioridad.

En este punto destacar los casos que en la actualidad hay en el centro:

- El alumno con discapacidad motórica evacuará con la ayuda de un compañero al cual se le nombrará a principios de curso , así como también se nombrará a un suplente.
- Con respecto al alumno con discapacidad auditiva también se nombrará un compañero que en caso de emergencia sea el responsable de transmitirle las instrucciones que debe seguir, del mismo modo también se nombrará su suplente.

Para cualquier tipo de discapacitados (auditivos, motóricos, visual...) debe de haber siempre un responsable que los ayude a salir del edificio, el cual se nombrará a principios de curso.

Lo más recomendable es que sea uno o varios compañeros de la misma clase, por ejemplo un alumno en silla de ruedas será evacuado por varios compañeros que lo portarán a modo de camilla

- La evacuación comenzará por la planta baja y a continuación la planta primera , para lo cual o bien el docente que se encuentra más próximo a la escalera de evacuación o bien el docente de guardia comprobará que la vía ha quedado libre, es decir que los ocupantes de la planta baja ya han evacuado, para dar paso a la evacuación de la planta superior. De esta manera se evita taponamientos y se realiza una evacuación más fluida y segura.
- El docente que se encuentre en el momento de la emergencia con un grupo de alumnos, será responsable de dicho grupo, para lo cual debe saber en todo momento el número de alumnos con los que cuenta. Así, una vez que evacue su clase debe de haber contado a los alumnos y una vez comprobado que están todos cerrará la puerta. Volverá a recontarlos tanto en el punto interno como en el punto externo, para comprobar así, lo antes posible la ausencia de algún alumno. De esta manera evitamos tener un responsable de planta que compruebe dependencia por dependencia, ya que consideramos esta labor peligrosa, **POR LO QUE CADA DOCENTE SERÁ RESPONSABLE DEL GRUPO CON EL QUE SE ENCUENTRE EN EL MOMENTO DE LA EMERGENCIA.**
- Si en el momento de la emergencia un alumno se encontrase en el aseo, se unirá al grupo de evacuación más cercano, y una vez llegado al punto interno buscará su grupo para unirse a el. Del mismo modo el docente responsable de dicho alumno lo buscará en el punto interno.
- Si un docente comprueba la falta de algún alumno debe comunicárselo inmediatamente a la Coordinadora, la cual junto al Director decidirán si entrar en su busca o esperar a los medios externos.

ORDEN DE EVACUACIÓN

1. EDIFICIO PRINCIPAL

PLANTA BAJA

Existen 2 vías de evacuación:

***Vía de evacuación 1 pintada en color verde** corresponde a la evacuación por la puerta situada junto al aula CFGM, en orden de cercanía a la misma, en el siguiente orden:

- Aula CFGM/ taller sanitaria - departamento - Salón de usos múltiples - Aula dibujo – aula música - Aula 3 - Aula 2 - Aula 7 - Aula 6 - Aula PT – Biblioteca

*** Vía de evacuación 2 pintada en color azul**, corresponde a la evacuación por la puerta situada junto a sala de profesores en orden de cercanía a la misma, en el siguiente orden:

- Conserjería - Aula 21- Aula 20 - Sala profesores - Departamentos - Aula 1 - Despachos - Aula 4 – Aula 5

PLANTA PRIMERA

Existen 2 vías de evacuación:

*** Vía de evacuación 1 pintada en color verde**, corresponde a la evacuación por las escaleras situadas junto a terrazas en orden de cercanía a las mismas, en el siguiente orden:

- Por ala derecha: Aula 16 y aula 15
-Por ala izquierda: laboratorio- aula idiomas - Aula 12

*** Vía de evacuación 2 pintada en color azul** , corresponde a la evacuación por:

2.1 : escaleras situadas frente al ciclo formativo , en orden de cercanía , en el siguiente orden:

-Ciclo formativo - departamentos - Aula 13- 14- Laboratorio - aula 17- 18

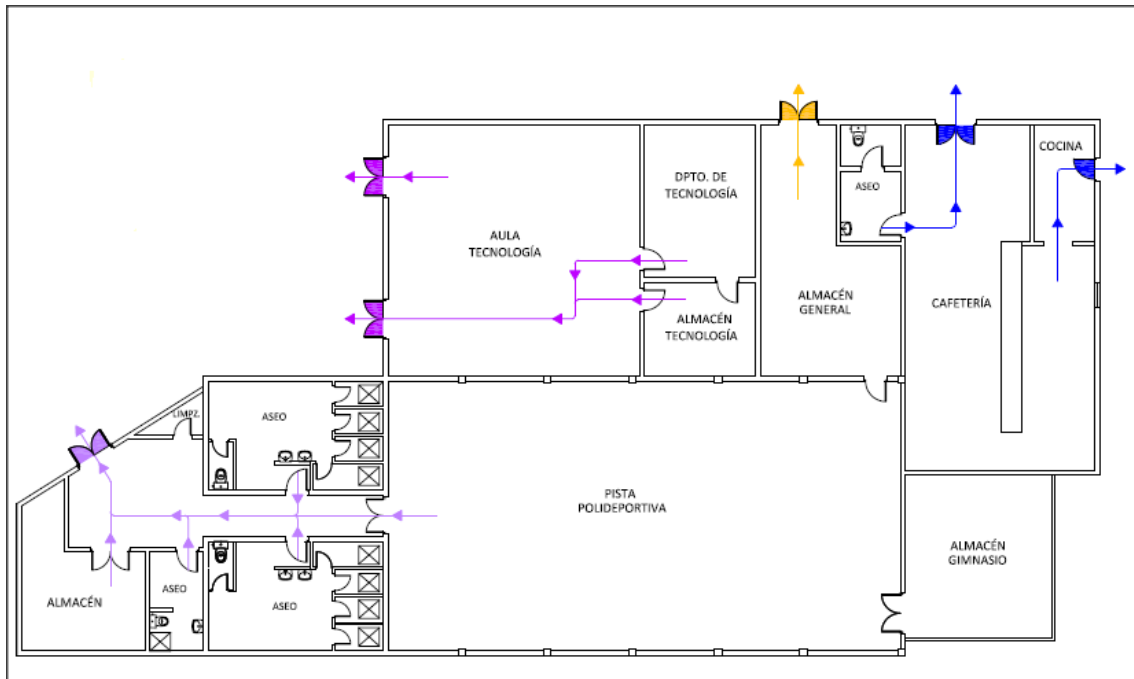
2.2: por las escaleras de emergencia , en orden de cercanía , en el siguiente orden:

-Aula exámenes - Departamento - Aula informática - Aula 10 – Departamento-Aula 11



2. EDIFICIO GIMNASIO

- El aula de tecnología y departamento evacuará por las dos puertas situadas en el aula con salida directa al exterior.
- La pista polideportiva evacuará por la puerta de acceso principal al edificio.
- Cafetería evacuará por la puerta situada en dicha dependencia con salida directa al exterior



3. EDIFICIO SANTA TERESA

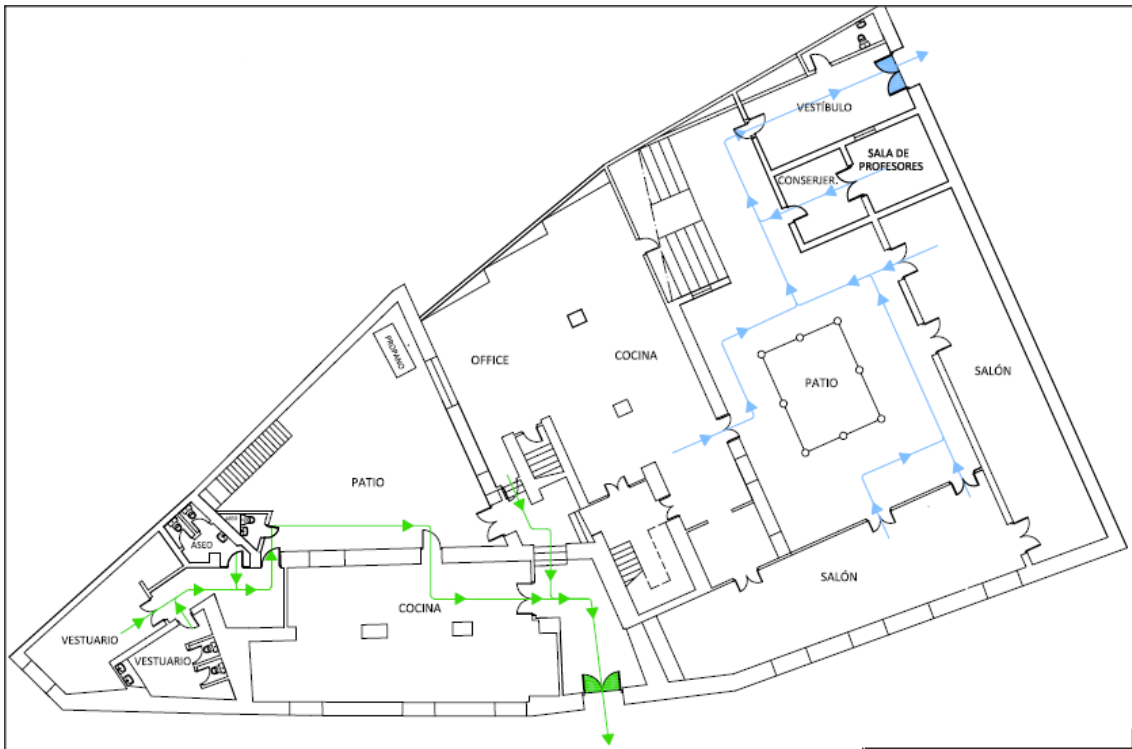
Existe 2 vías de evacuación:

* **Vía de evacuación 1 pintada en color azul**, corresponde a la evacuación por la puerta de acceso principal, en orden de cercanía a la misma, en el siguiente orden de:

- Conserjería/ sala profesores – Salones- cocina

* **Vía de evacuación 2 pintada en color verde**, corresponde a la evacuación por la puerta lateral en orden de cercanía a la misma, en el siguiente orden de:

- Cocina- Vestuarios



PUNTOS DE CONCENTRACIÓN INTERNOS Y EXTERNOS

- Los puntos de reunión internos se encuentran situados:

EDIFICIO PRINCIPAL- GIMANSIO

En el muro de la pista polideportiva.

EDIFICIO SANTA TERESA

En los vestíbulos de las puertas de acceso al centro

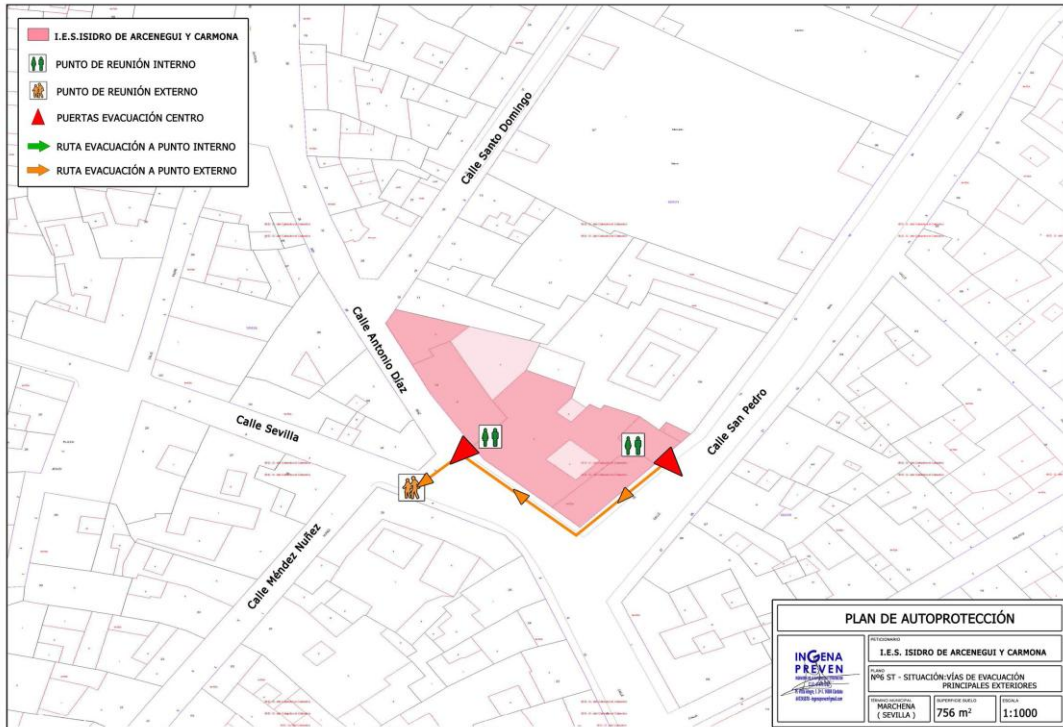
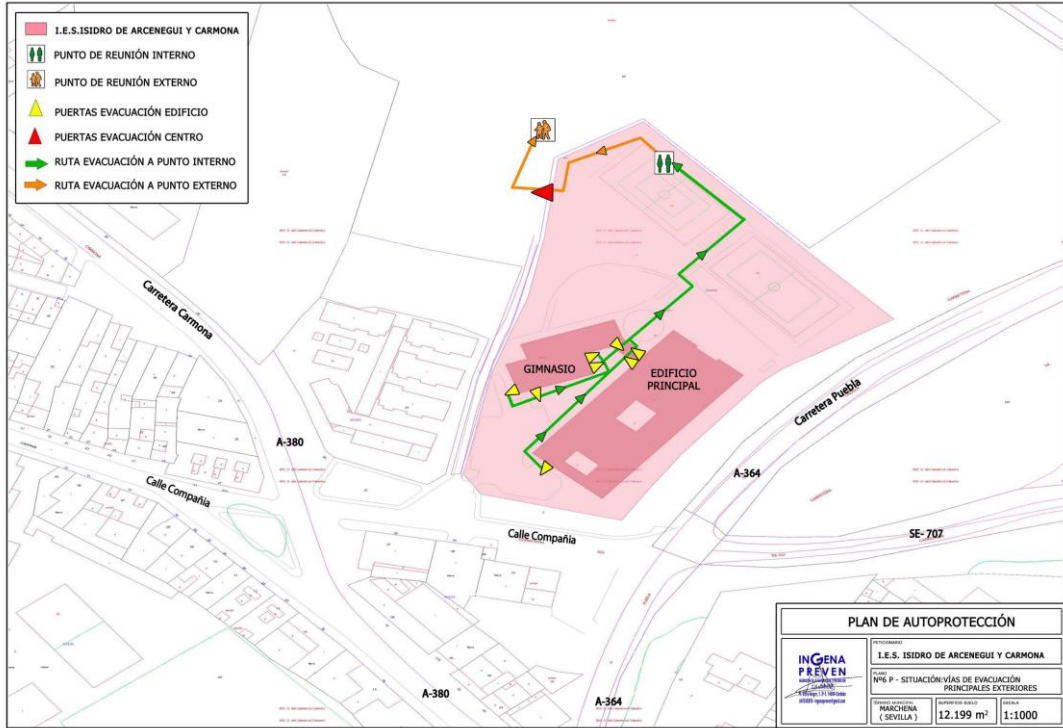
- Si por la gravedad de la emergencia se decide abandonar el centro, se evacuará hacia un punto de reunión externo situado en:

EDIFICIO PRINCIPAL- GIMANSIO

Al final del camino lateral

EDIFICIO SANTA TERESA

Al principio de la Calle Sevilla



EN CASO DE EMERGENCIAS EXTERNAS

En caso de emergencias externas como tempestades, huracanes, lluvia ácida... hay que tener en cuenta que en lugar de evacuar el centro, se debe permanecer en el interior del mismo **(CONFINAMIENTO)**.

Para ello los docentes deben guiar a todos los alumnos hacia el menor número de dependencias posibles, donde los colocará lo más alejados posible de puertas y ventanas y colocarán un pañuelo, cinta... en la ventana para que los medios externos sepan donde están confinados para un rescate rápido.

La persona encargada de llamar al 112 debe informar a los medios externos del lugar exacto del confinamiento.

En ningún momento nadie podrá salir del centro hasta que no lleguen los medios de emergencia externos y den las instrucciones oportunas.

EDIFICIO PRINCIPAL

Los ocupantes del edificio principal se confinarán en las siguientes dependencias de la planta primera:

- aula idiomas, aula 11, 12, 10, aula informática y aula exámenes

EDIFICIO GIMANSIO

Los ocupantes de dicho edificio se confinarán en cafetería, pista polideportiva y aula tecnología

EDIFICIO SANTA TERESA

Los ocupantes de dicho edificio se confinarán en salón situado junto a cocina

INSTRUCCIONES A SEGUIR EN CASOS DE EMERGENCIA

Ante una emergencia es muy importante conocer a la perfección los pasos a seguir, para evitar tanto daños humanos como materiales, para lo cual cada usuario del centro debe conocer a la perfección la manera de actuar.

ALUMNOS

1. Si algún alumno percibe algún indicio de emergencia lo notificará de inmediato a los cargos directivos, profesores o al personal subalterno.
2. La señal será los pulsadores o un megáfono. Los usuarios del centro deben estar familiarizados con el sonido de la misma. En nuestro caso será un toque continuo del timbre.
3. En todo momento estará a las órdenes del profesor
4. Se mantendrá en silencio y en orden, prestándose ayuda si fuese necesario.
5. Cerrar, antes de bajar, las ventanas y las puertas de la clase.
6. Bajar las escaleras pegados a la pared.
7. En las clases con alumnos con una disminución motriz, dos compañeros los podrán portar sentados en una silla a modo de camilla (estas funciones serán nombradas a primeros de curso)
8. La salida de la clase será rápida aunque sin correr, atropellarse o empujar.
9. Saldrán sin llevar objetos personales (carteras, cuadernos...)
10. Nunca detenerse en las salidas ni dispersarse, manteniéndose siempre en grupo, incluso en el patio, junto al profesor.
11. NUNCA JAMÁS, detenerse y, aún menos, volverse para recoger objetos personales.
12. Una vez evacuado el edificio se retirarán lo más posible del mismo, hacia un punto de reunión interno, cercano a la puerta de evacuación del centro, donde deberán seguir las instrucciones del profesorado. En nuestro caso, los alumnos de la ESO se situarán en la primera pista, cada uno junto al cartel de su grupo y los de Bachillerato y Ciclos Formativos en la segunda pista, cada uno, igualmente, junto al cartel de su grupo.

Si se decide evacuar el centro se dirigirán hacia un punto de reunión externo, donde igualmente recibirán instrucciones de cómo deben actuar.

En caso de emergencias externas como tempestades, huracanes, lluvia ácida... hay que tener en cuenta que en lugar de evacuar el centro, se debe permanecer en el interior del mismo (CONFINAMIENTO).

INSTRUCCIONES A SEGUIR EN CASOS DE EMERGENCIA

Ante una emergencia es muy importante conocer a la perfección los pasos a seguir, para evitar tanto daños humanos como materiales, para lo cual cada usuario del centro debe conocer a la perfección la manera de actuar.

PROFESORES

- 1.** Harán salir ordenadamente a los alumnos de sus aulas siguiendo las siguientes pautas:
 - Contar a los alumnos
 - Cerrar puertas y ventanas
 - Atender las indicaciones del equipo de emergencias (director, coordinador, jefe de estudios y secretario)
 - Mantener el orden y el silencio
 - Acompañarlos en la bajada y durante su permanencia en los puntos de concentración, sino hay otras indicaciones, manteniendo un prudente alejamiento del edificio.
- 2.** Confirmar que el aula queda vacía y cerrar la puerta una vez comprobado.
- 3.** Recontar los alumnos en los puntos de concentración tanto internos como externos.
- 4.** En los laboratorios o en las aulas de informática, desconectar los aparatos que puedan tener riesgo de aumentar el incidente.
- 5.** El edificio se evacuará comenzando por la planta más baja y las aulas más cercanas a las salidas. Todo ello con celeridad, procurando un silencio y orden que evite situaciones de falsa alarma, atropello o de juerga.
- 6.** La señal de emergencia será una bocina. Los usuarios del centro deben estar familiarizados con el sonido de la misma. En nuestro caso será un toque continuo del timbre.
- 7.** Cuando se llegue a los puntos de reunión internos se volverá a contar a los alumnos y se comunicará las incidencias al jefe de intervención (Coordinador) o bien que el grupo ha llegado sin novedad.
- 8.** Una vez evacuado el edificio se retirarán lo más posible del mismo, hacia un punto de reunión interno, cercano a la puerta de evacuación del centro, donde deberán seguir las instrucciones del Equipo de Emergencia. En nuestro caso, los alumnos de la ESO se situarán en la primera pista, cada uno junto al cartel de su grupo y los de Bachillerato y Ciclos Formativos en la segunda pista, cada uno, igualmente, junto al cartel de su grupo.

Si se decide evacuar el centro se dirigirán hacia un punto de reunión externo.

En caso de emergencias externas como tempestades, huracanes, lluvia ácida... hay que tener en cuenta que en lugar de evacuar el centro, se debe permanecer en el interior del mismo (CONFINAMIENTO)